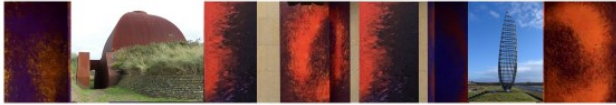


De Nollen een Opus Magnum



Belevenis: binnen buiten | voor de schermen | achter de schermen |



schilderingen | sculpturen | bouwsels

Wie kent de Nollen?

Dat is wat ik al verwachtte, vrijwel niemand. Een Nol is een binnenduin. De Nollen is een uniek kunstproject in een oud binnenduin tegen Den Helder aan, gecreëerd door de Nederlandse kunstenaar Ruud van de Wint. **Het is zijn opus magnum.** Mijn favoriete plek!

- Het is er volop genieten van de natuur, de rust, de sculpturen, kunstwerken en bouwsels. Vooral toen ik voor het eerst zo'n bouwsels inging werd ik blij verrast. Echt een bijzondere belevenis. Dat ga ik laten zien.
- Ruud van de Wint heeft vanaf 1980 tot aan zijn dood in 2006 gewoond en gewerkt op de Nollen. Hij werd 63 jaar. De Nollen wordt nu gezien als een kunstwerk van wereldformaat.
- Ruud en De Nollen zijn dus niet zo bekend, maar er is een schilderwerk van hem dat jullie **zeker weten** allemaal kennen. Deze was tot voor kort zelfs dagelijks op tv te zien. Hebben jullie enig idee welk werk ik bedoel? > de wandschilderingen in de 2^e Kamer. Die zijn óók van hem!

1987-'90 Wandschilderingen Plenaire zaal 2^e Kamer



Dia2 In 1977 was Ruud van de Wint een internationaal bekende en erkende kunstenaar. Desondanks besloot hij zich toen terug te trekken uit de kunstwereld. Hij was gefrustreerd. Hij was klaar met de beknottende eisen, hij wilde artistieke vrijheid en de ruimte hebben voor zijn creaties.

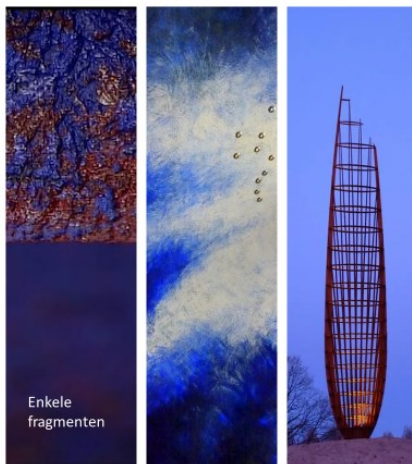
De Nollen gaf hem die mogelijkheden. In 1980 ging hij van start op het zwaar verwaarloosde binnenduin. De Nollen. Gedurende mijn lezing wordt duidelijk wat zijn vrijheid opgeleverd heeft.

Ruud van de Wint
1975 - 2006

De Nollen
1980 - 2006 | heden
Totaal kunstproject
Het hoe en waarom

Wandschilderingen
1983 Paleis Noordeinde
1987 2^e Kamer,
jaren 80-90 in bouwsels

Schilderkunst
Sculpturen
Bouwsels
Landschapkunst
Museum in aanbouw



Enkele fragmenten

dia 3 inhoud

Ik vertel over de Nollen en hoe Ruud daar terecht kwam

- over zijn ontwikkeling als kunstenaar vanaf 1977
- over de objecten op De Nollen en elders in het land.
- Ik sta o.a. stil bij belangrijke wandschilderingen: in de 2^e Kamer, Paleis Noordeinde en schilderwerk in zijn bouwsels



De Nollen vanaf 1980

Van verwaarloosd binnenduin naar totaal kunstproject



Dia 4

We nemen een kijkje op De Nollen, zodat je een indruk krijgt over het resultaat: Ruud's Opus Magnum

Laten we de toegangspoort doorgaan.

De Nollen Artistieke vrijheid

Hij kneedde de natuur naar zijn hand | Niets is er aan het toeval overgelaten

14 hectare
bunkers
bouwsels
sculpturen
schilderingen



Dia 5

De Nollen ligt aan de zuidkant van Den Helder, waar hij is opgegroeid. Het is een oud binnenduin van 14 hectare. In 1980 was het er een bende, er was een vuilnisbelt, er lagen 25 bunkers in en vandalen hadden er flink huis gehouden.

Omdat Ruud al naam en faam had opgebouwd, kreeg hij de kans om iets met het verwaarloosde duingebied te doen. Na 2 jaar wist hij de gemeente te overtuigen van zijn bedoelingen en mocht hij doorgaan met zijn experiment. Hij woonde er en richtte het terrein helemaal opnieuw in. Zo ontstond zijn levenswerk. Hij dacht over alles intensief na. Ruud zag zichzelf als schilder, beeldhouwer, bouwer, tekenaar, landschapsarchitect en tuinman. Buiten bezig zijn inspireerde hem enorm. Niets is er aan het toeval overgelaten. Hij kneedde de natuur naar zijn hand. **Er ontstond een landschap met sculpturen en bouwsels, half verborgen in het landschap of juist goed zichtbaar. In de bouwsels zijn zijn schilderingen.** Zijn werken vormen één geheel, een totaalkunstwerk.

De Nollen



Dia 6

Een ander deel van het landschapspark

De Nollen

Zien – voelen – beleven
Genieten

Het landschap gaat over in sculptuur
sculptuur in schildering
schildering in zonlicht en
zonlicht keert weer terug
naar het landschap



Dia 7

De Nollen is nu een kunstproject van wereldformaat.

Door de integratie van kunst, natuurgebied en markante bunkers heeft het gebied nieuwe betekenis gekregen.

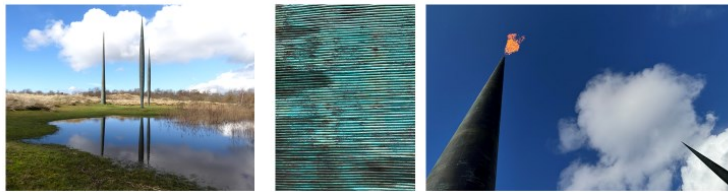
Zijn zonen Rudi en Gijs zetten zijn werk voort. Althans het onderhoud van het terrein en de kunstobjecten.

Op basis van de achtergebleven ontwerpen en aantekeningen kunnen zij ook vervangen en vernieuwen. De schilderijen en schilderijen zijn zoals ze zijn. Ze blijven voor de toekomst bewaard. Er komt een museum. Die is naar verwachting in 2025 klaar.

Niets is aan het toeval overgelaten

1988 - 1995

“Aarde water licht en vuur”



de locatie – positie – materiaalkeuze – de achterliggende idee

Dia 8

De drie sculpturen zijn heel bewust in het landschap geplaatst, in de juiste compositie. In eerste instantie waren het er twee, de ene zwart, de andere wit, maar dat zinde hem niet. De betonnen pijlers werden omwikkeld met koperdraad. De windingen hebben te maken met zijn fascinatie voor dynamo's. Er is bewust voor koper

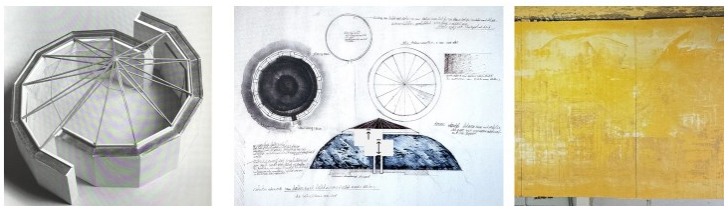
-draad gekozen. Het materiaal past goed in de omgeving en het is hetzelfde materiaal als die van de bovenleidingen van het naastliggende treinspoor. De waterpartij is later aangelegd omwille van de reflectie in het water. Een van de drie torens spuwt vuur als reactie op geluid, dan wordt de stilte verbroken. Zo zie je, Niets is aan het toeval overgelaten.

dia 9 ↓ .. Voordat ik verder ga op de Nollen, nu eerst iets over zijn frustratie. Wat was er gaande?

Kassel 1977
Documenta-6

Twee verschoven cirkels voor 'de Verticalen'
Het schilderij rondom je: $\varnothing 10m \times 1 \times 3,5m$

De verticalen



1980 'De Nollen' Ruud zocht en vond een plek voor zijn artistieke vrijheid

In 1977 mocht Ruud meedoen aan de Documenta. Dit is sinds 1955 de belangrijkste tentoonstelling van actuele beeldende kunst in de wereld. En vindt eens in de 5 jaar plaats in Kassel in Duitsland.

Hij mocht meedoen, maakte duidelijk wat hij wilde, maar de beloofde toezegging werd niet waargemaakt.

Op dia aanwijzen

Ze vonden alsnog dat het ontwerp niet in te passen was in het tentoonstellingsconcept. Té groot. Zonder zijn medeweten werd een ander schilderij van hem opgehangen tussen het werk van Frank Stella en Willem de Koning. He was not amused! De afwijzing was voor Ruud de druppel. **Hij wilde zijn eigen autonomie en standpunt niet opgeven**, wilde niet langer beknot worden, geen exposities meer houden. Hij wilde zich niet langer voegen naar een ander en naar de kunststroming van de jaren '70. Hij keerde de kunstwereld de rug toe.






Hij ging op zoek naar een eigen ruimte, waar hij zijn ideeën kon verwezenlijken, zoals hij het in zijn hoofd had. *Daar ga ik er drie van bespreken: Aether II, Eidolon en Vergilius:*

	 <p>1984 - 1998</p> <p>Artistieke vrijheid</p> <p>De sculptuur als drager voor het schilderij</p> <p>Aether II</p> <p>atmosfeer - licht - lucht</p> <p>vanuit het donker word je meegetrokken naar het licht</p>	 	<p>dia 10</p> <p><i>Aether II.</i> <i>Hier voel en begrijp je wat Ruud beoogde en wist te verwezenlijken, wat hij niet voor elkaar kreeg in Kassel</i></p> <p><i>de sculptuur als drager voor het schilderij' in de juiste context.</i> <i>Alles klopt hier! Binnen én buiten.</i></p>
--	---	--	---

Op een van de bunkers is een koepel gebouwd die binnenin beschilderd is met smaragd- en kobaltblauw en die naar de opening in het dak, steeds verder overgaat in wit. Aether II is 9 meter hoog - diameter 7m. Als bezoeker sta je **in** het schilderij, je staat in het donkerste blauw en van daar kan je niet anders dan omhoog kijken. Je aandacht wordt getrokken naar het licht. **De beleving is intens en ook sterk weersafhankelijk.** Het licht, de kleur en de atmosfeer zijn steeds anders. **Deze plek heeft op mij de meeste indruk gemaakt.**

De sfeer van het landschap rondom dit object/bouwsel klopt helemaal. Het landschap gaat op een natuurlijke manier over in het kunstwerk. Smelt samen.

Het volgende kunstwerk Eidolon, een serie van 5 bouwsels

<p>Serie Eidolon 1993 - 1999</p> <ol style="list-style-type: none"> 1. Kelk 2. Entree 3. Onderaardse gang naar 4/5. Twee ovalen koepels <p>Thema's Tegenpolen: Hemel - gat in de wereld Onderwereld - Bovenwereld Donker - Licht Schijn - werkelijkheid</p>	<p>1. De Kelk</p>     	<p>dia 11</p> <p>Verder op de Nollen creatieve vrijheid. Ruud was voortdurend bezig de juiste drager voor zijn werk te creëren, de juiste vorm, omgeving, kleurbeleving, lichtinval, licht- en kleurovergangen. En het lukte! aanwijzen</p>
---	---	---

Eidolon

dia 12 Vertellen

Toegang tot ondergrondse gang | donker | oriëntatie kwijt | naar het licht | dan naar het gat in de wereld + *Jeugdherinnering* spelen, verdwalen in de bunkers. Pik-donker, plots veel licht

gedachtengoed

Eidolon

Beeld
Evenbeeld
Droombeeld
Schijngestalte

donker - licht | onder- bovenwereld | schijn - werkelijkheid

Koepel 1: Hemellicht | Het gat in de aarde
Koepel 2: Prisma – gebroken licht | regenboog – schilderkunstwerk

dia 13 Vertellen

gedachtengoed

werk in de ruimte en/of in het landschap passend zoals hij het in zijn hoofd had

Vergilius, het 3e kunstwerk

Bouwsel als drager voor het schilderij

Vergilius

dia 14 1998

Voor deze werd geen bunker gebruikt. De basis is zelf gemaakt

In de verte zie je het dak. Toegang 65cm breed

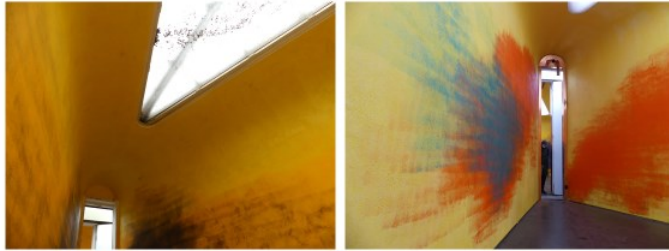
2 Gesloten deuren

[Ook hier Sculptuur als drager van de schildering](#)

dia 15



Vergilius



Vergilius was een romeinse dichter

Dante was in het donker verdwaald. V belooft aan zijn geliefde Beatrice om Dante door de hel en het vagevuur te leiden tot aan de hemel, waar B het van V overneemt.

Hier via het smalle pad

Techniek gebaseerd op de vele voorstudies. Daar vertel ik zo meer over

dia 16 Renovatie



de schimmel weggewerkt door studenten en ligt er vloerverwarming
De schildering is één met de ruimte

dia 17



Ruid van de Wint
Schilder, beeldhouwer, bouwer

1942 - 2006

veelzijdig doordacht



Zijn ontwikkeling, opvattingen en drijfveren
Ruid van de Wint was een veelzijdige kunstenaar, vooral bekend om zijn **abstracte kunst**. Hij dacht intensief na, maakte vele vele voorstudies, aantekeningen en prototypes. Gelukkig maar!

Dankzij deze nalatenschap is daardoor zijn werk deels voort te zetten door zijn zonen.

De **jaren 70** bereikte hij internationale erkenning. Hij had hij dus al naam en faam toen hij in 1980 op de Nollen begon. Koningin Beatrix had grote bewondering voor zijn werk. Zij bezocht hem een aantal keren. In **1984** werd hij daarom gevraagd de plafondschildering voor paleis Noordeinde te maken. Niet lang daarna, in **1987**, maakt hij de wandschildering voor de 2^e Kamer. Daar deed hij 3 jaar over. Daarna, in **1993** was hij deelnemer bij Sonsbeek Park. In **2002** werden in het Kröller-Müller museum 7 beelden getoond onder de titel 'Clair-obscur'
[Allemaal opdrachten die paste bij zijn ontwikkeling vanaf de jaren 80 \(en inkomsten gaven\)](#)

Opvattingen

De Nollen
bouwsels creëren als drager voor een schildering
Kunst en natuur samen laten vloeien,
Zij vormen samen één geheel

Over de 2^e Kamer:
Een schilderij is een werk op zich
en dient niet alleen als decoratie
En de architectuur is ondergeschikt



dia 18

Voor zijn schilderwerk deed hij talloze voorstudies. Hij werkte die op kleine en grote schaal uit. Zoekend naar de juiste drager, materialen, methode, de vorm en context. Bezigt met kleurstudies. Kleur overgangen en overgang licht/ donker

Op de volgende dia's laat ik wat voorstudies zien

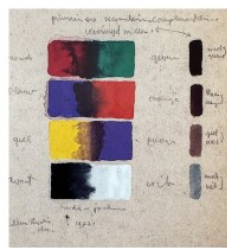
kleurenstudies

Licht en kleur
Licht en ruimte
Licht en donker
Dieptewerking

Kleur
Verloop van de kleur
Samensmelten van kleuren
tegengestelde kleuren

Materiaal
Olieverf - Keimverf | krijt - plakkaatverf
kwast - paletmes | handen, doeken en papier

Inspiratie
De schoonheid natuur / cosmos
Goethe en Monet



Dia 19 Indruk van zijn voorstudies. Ontwikkeling van zijn schilderkunst (Jaren 80)

Typierend: Tegenstellingen | ronde vormen | Licht en kleur | Diepte Oneindigheid

Inspiratie De schoonheid v/d natuur en de cosmos: begrijpen en vastleggen Goethe en Monet

Vorstudies jaren 80

Kruiscomposities



Steeds lichter, ijler nakleuring

Diagonalen

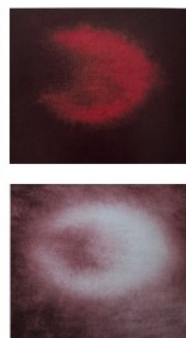


De Wade



Kruis verschoven naar de wanden
kleurvlakken en nevels
Veel kleur | primair-complementair

Het oog



2 kleuren

Yia 20

Kruiscomposities 1978 -1982

Vorstudies voor de projecten op de Nollen. Deze studies sluiten aan bij de opdracht voor paleis Noordeinde.

Zijn studies zette hij voort en kwamen ook van pas bij de

wandschildering in de 2^e Kamer, Stadhuis Groningen en Gerechtshof in Amsterdam

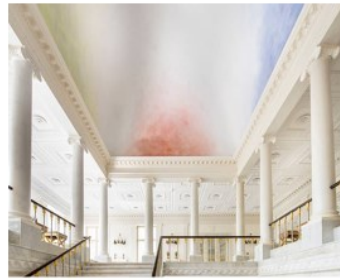
1. **Kruiscomposities:** dieptewerking, kleurovergang vanuit de hoeken en de randen, van donker naar licht
2. **Serie de Wade** >> kruis verschoven naar de wanden, lijnen worden ritmes vanwege kleurvermenging waar vlakken elkaar raken | er ontstaan kleurvelden, kleursluiers | gebruik van primaire en complementaire kleuren
3. Bij Serie **Het Oog** is dit losgelaten. Het gaat om de **toon van de kleur** | slechts 2 kleuren | licht-donker-diepte

Paleis Noordeinde

Koepelschildering | 1983-84



De schildering voegt zich in de koepel én in de ruimte
architectuur is ondergeschikt geworden aan de schildering



nat in nat
keimverf dringt in de onderlaag
één laag per dag
kleurverloop



Kruiscomposities
diepte
nakleuring zien

Dia 21

Hier zie je heel goed de
toepassing van de
kruiscomposities: diepte
werking, oneindigheid.

Kleuren **steeds ijler** naar
het midden toe

De werken gaan in
elkaar op

De fresco is nat in nat geschilderd met kalkhoudend water waarin **keim** kleurstof zit, een
mineraalverf. Deze verf dringt door in de toplaag van de ondergrond

Schildering De oneindige ruimte

Plenaire zaal 2^e Kamer – architect Pi de Bruin – 1987-1990



Scheggenwand



10 panelen - 2 aan 2 bij elkaar | ↓ 7m ↔ 5 en 2m | 17 lagen olieverf | kleurnevels doemen op



De schildering verandert van vorm naarmate men zich door de
zaal beweegt | vorm en kleur lopen door - leggen de verbinding

De schildering staat op zichzelf | Kleurnevels doemen op

Dia 21 Prijsvraag 1986.

Ruud won. Architect Pi de
Bruin vond de plaatsing van
de panelen op de scheggen-
wand **geniaal**. Het werk
loopt zo eindeloos door.

Aanwijzen

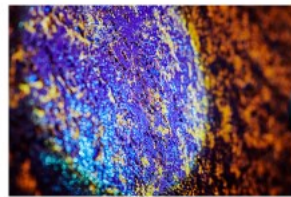
Ruud's uitgangspunt was: ik
wil geen decorateur zijn en
geen rekening houden met
de functie van de zaal.

Het werk moet dienend aanwezig zijn en mag niet afleiden Gemaakt in zijn atelier. Zittend op
zijn knieën wreef hij met zijn vingers, krantenpapier en lappen stof dikke lagen olieverf uit. Zo
ontstonden de kleurnevels.

Methode gebaseerd op de voorstudies en o.b.v. de ervaring met het werk in Aether II

De renovatie

Studie voordat het werk ingepakt kan worden | 17 lagen olieverf | nóg niet droog



dia 23 De werken blijven
tijdens de verbouwing
hangen. Ze zijn te groot
en te kwetsbaar om te
verplaatsen. Onderzoek
hoe ze in te pakken, te
beschermen, te
renoveren.

Inspectie | vingervet |
stof | lijm | monsters
verfdwarsdoorsnedes

Sculpturen doordacht - Geometrie - De Gulden snede – Fibonacci – Moiré effect

Dynamisch steeds anders – kijkrichting is bepalend – doelbewust geplaatst

Cortënstaal, koper, aluminium



Moiré-effect

dia24 Sculpturen op de Nollen en elders.

dankzij de aantekeningen en prototypes is dit werk voort te zetten.

Worden in hun eigen werkplaats gemaakt mbv een scheepslasser

Harmonica
Draait op de wind
13x8x4 meter
Superzwaar



2002
Tentoonstelling Kröller Muller

dia27 Beeld 6 – Harmonica

Ontzagwekkend

In 2002 tentoongesteld in het Kröller Muller museum. Nu weer terug op De Nollen.



Sculpturen in de openbare ruimte



dia28 Behalve op de Nollen staan er in de openbare ruimte ook zo'n dertigtal sculpturen van Ruud. Langs wegen, in wijken, op pleinen etc.

Afhankelijk van de positie van de kijker, oogt het steeds weer anders

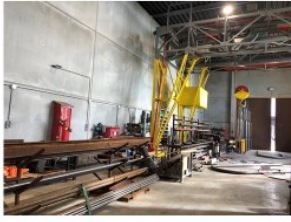
De Tong > van Lucifer
In Flevoland

Godslasterlijk, omdat het de tong van de duivel zou symboliseren

Een aantal keren zwaar beschadigd
2012 en 2022

De SGP wilde 'm kwijt
Hij komt terug!





Het werk wordt voortgezet

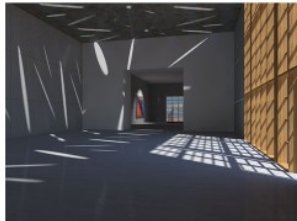
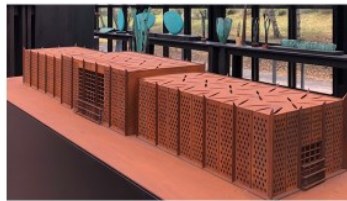


dia29 Het kunstproject De Nollen is inmiddels van onomstreden belang en heeft internationale erkenning als kunstwerk

Het is Van cultuurhistorische waarde in het Nederlandse landschap.

Zijn zonen Rudi en Gijs zetten het werk op de Nollen voort, voor zover dat kan. Voor de schilderijen is er een museum in aanbouw. Hekwerken, lantarenpalen kunnen bij nog. Het andere werk werd recent toegevoegd op de Nollen. Het is het kleine broertje van de stairway to heaven op Tenerife | Wageningen lantarenpalen

Het nieuwe museum



Dia30

Nu de perikelen over Ruud's nalatenschap voorbij zijn, zit er weer vaart in de bouw van het nieuwe museum.

De betonnen constructie krijgt een corten stalen jas, als op de maquette.

De verwachting is dat deze in 2025 klaar komt, net als een nieuwe bezoekersruimte.

Hopelijk heb ik jullie enthousiast kunnen maken voor een bezoek aan de Nollen



2024 - open van 1 april tot 1 november
donderdag t/m zondag

2 min lopen van station DenHelder-Zuid
Burgemeester Ritmeesterweg 10,
1780 HB DenHelder

Gratis met museumkaart
Lekker lunchen

Hieronder nog wat uitgebreidere info. Ik kan het deleten, maar ook laten:

Zijn werk, opvattingen en drijfveren komen in deze lezing aan de orde.

De Nollen werd zijn levenswerk. Hier concentreerde hij zich op het maken van schilderijen, beelden en bouwsels in samenhang met het duinlandschap.

Mijn woorden zijn mijn beelden

Mijn beelden zijn mijn schilderijen

Mijn schilderijen zijn mijn bouwwerken

Op de Nollen had Ruud de ruimte, creëert hij de ruimte die hij nodig heeft om zijn doelen te bereiken. Creatieve vrijheid, onafhankelijkheid. Zijn schilderijen moesten passen in de context, in de ruimte en in het landschap, zoals hij in gedachte had. Een evenwichtige eenheid vormen. Hier hoefde hij zijn eigen autonomie en standpunt niet op te geven.

Hij kon er sculpturen plaatsen en bouwsels creëren, die als drager konden dienen voor zijn schilderijen én ... op de juiste plek en in de juiste samenhang plaatsen.



Hij volgde een opleiding aan de Rijksacademie voor Beeldende [kunsten](#) in [Amsterdam](#) (1961-1966). In 1967, 1969 en 1971 ontving hij de Koninklijke Subsidie voor de Schilderkunst. Hij nam dan ook als [schilder](#) deel aan de kunsttentoonstelling [Documenta](#) in het [Duitse](#) Kassel in 1977. Later werd hij eveneens actief als [beeldhouwer](#).

Ruud tentoonstelde regelmatig werk in binnen- en buitenland. Sinds 1972 bestonden zijn tekeningen en maquettes voor ruimtes speciaal gebouwd voor een schilderij. Van de Wint heeft aanvankelijk geprobeerd om in samenwerking met de museumwereld een ruimte te creëren die speciaal voor het schilderij bedoeld is.

Ruud had ook moeite met de kunststroming van toen. Het was de tijd van de conceptuele kunst en de Cobrabeweging. Er was een scheiding tussen het abstracte en figuratieve. Hij probeerde zich nog te conformeren, maar dat paste totaal niet bij hem, die opsplitsing, abstract en figuratief. Hij vond de polarisatie, de tegenstellingen, er echt toe doen.

Hij ging weer schilderen, met vakmanschap, zijn verbeelding volgend. Op de Nollen kon hij experimenteren en zich concentreren op het creatieve proces. *Hij concludeert dat het maken van een sculptuur als drager voor een schildering, alleen mogelijk is, vanuit een zelf te creëren situatie.*

De Nollen werd zijn levenswerk, zijn landschapskunstwerk, **zijn opus magnum**. *Wat hij daar heeft gerealiseerd is een project van wereldformaat.* Het kunstproject is inmiddels van onomstreden belang en heeft internationale erkenning als kunstwerk [in situ](#). De Nollen is een zeldzaam element in het Nederlandse landschap en zo van cultuurhistorische waarde. Door de integratie van kunst, natuurgebied en markante bunkers heeft het gebied nieuwe betekenis gekregen.



Noordeinde: Het is een fresco, nat in nat geschilderd, met kalkhoudend water, waar hij **keim** als kleurstof aan toevoegde, een mineraalverf. Anders dan 'standaard' verf ontstaat er met keimverf geen film op het oppervlak. De verf wordt niet op de ondergrond geplakt, maar dringt door in de toplaag van de ondergrond om daar te verkiezelen. Hierdoor is afbladderen onmogelijk. De verflaag is dampdoorlatend en ongevoelig voor UV-straling. De verf droogt heel snel.

Van tevoren maakte Ruud vele kleurcomposities. Hij zocht naar het evenwicht tussen de primaire kleuren en de complementaire kleuren. Hij observeerde en keek er intensief naar. Zo wist hij hoe de kleuren te laten vervloeien. Elke dag bracht hij één nieuwe laag aan in de koepel. Zo ontstond er laag over laag het verloop in intensiteit en heel veel kleurvariaties. Naar het midden toe nam de intensiteit af en vervloeiden de kleuren. Er ontstond een eeuwig stroom van het komen en gaan van de kleuren. De illusie van de koepel was er zodoende

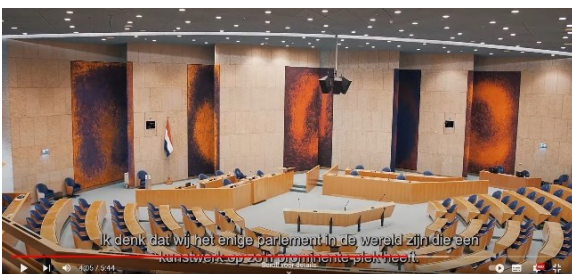
De koepel boven de trap is een van de weinige plekken buiten de Nollen die een plek of context bieden waar de schildering in harmonie is met de ruimte. Een hemelgewelf. Zoeken naar de juiste samenhang tussen kunstwerk en ruimte zelf creëren, schaal en maat

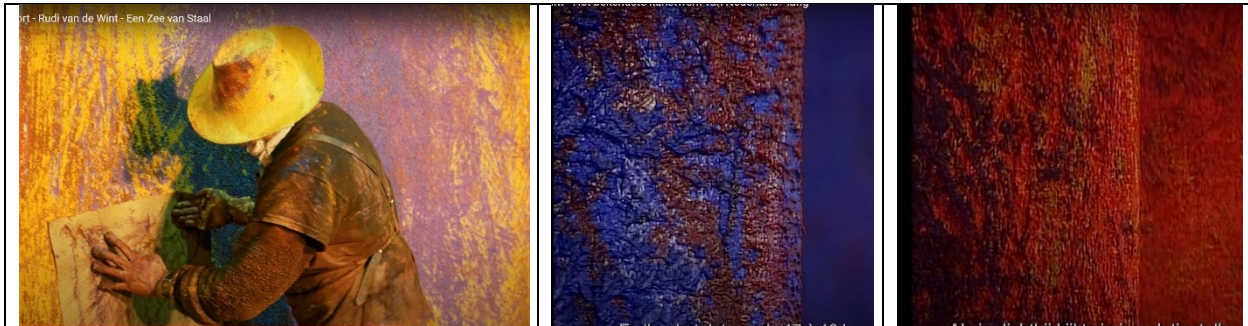
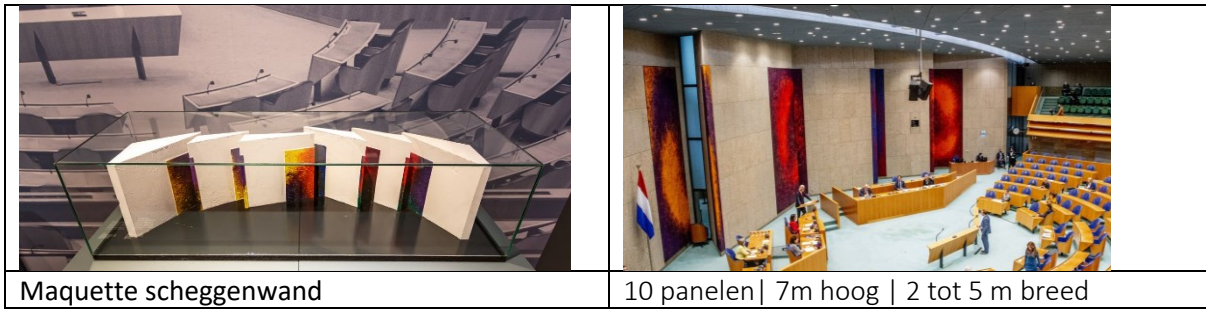
De 2^e Kamer, de plenaire zaal | Een schilderwerk is een werk op zich en dient niet alleen als decoratie | Het heet "oneindige ruimte", loopt eindeloos door en oogt altijd anders | hangt er al 30 jaar, verf nog steeds niet uitgehard

10 schilderijen | 7m hoog | 2 tot 5 m breed | horen 2aan2 bij elkaar | **scheggenwand**

Sinds 28 april 1992 vergaderen de 150 Kamerleden in de plenaire zaal. Deze zaal is ontworpen door architect Pi de Bruijn. De zaal moest iets van een theater hebben. Vandaar dat de stoelen zijn opgesteld in de halfronde vorm van een Romeins-Grieks theater. Met de rood-paarse wandpanelen met zeventien lagen olieverf wilde Rudi van de Wint het theatrale karakter onderstrepen.

Twee panelen van het werk vormen steeds één geheel, doordat het ene schilderij doorloopt in het andere. Van afstand gezien lijkt het daarom een geheel en valt het niet op dat er tussen de panelen een opening is die toegang biedt tot de plenaire zaal. Architect Pi de Bruijn was vooral te spreken over de manier waarop de schilderstukken in paren zijn gerangschikt. "Als je door de zaal beweegt ervaar je hierdoor een voortdurend veranderend kunstwerk." De schilderijen lijken zich te versmallen of te verbreden.





Zo'n 35 jaar geleden werd er een prijsvraag uitgeschreven voor een kunstwerk in de nieuwe plenaire zaal van de 2^e kamer. De architect van de ruimte, Pi de Bruin koos voor het werk van Ruud, wilde dat de schildering op zichzelf stond en dat is gelukt. Het is dienend aanwezig en leidt niet af. Als je er langs loopt is het steeds weer anders. Het kunstwerk onderstreept het theatrale karakter van de zaal. Pi de Bruin vond de plaatsing ingenieus: je weet niet waar het begint en eindigt, verandert voortdurend.

Zittend op zijn knieën wreef hij met zijn vingers, krantenpapier en lappen stof dikke lagen olieverf uit. Zo trok hij de kleuren uit de onderlaag naar het oppervlak. Dat geeft een enorme diepte aan het werk. Als je naar de schilderijen kijkt, zie je de brede banen van zijn vingerstreken lopen, die hierdoor ontstonden. Hij maakte gebruik van licht/donker en met zijn techniek kreeg het werk een enorme dieptewerking. Het is alsof er vanuit een oneindige ruimte, rode, oranje en gele nevels opdoemen.

De renovatie De sectie Kunst van het RVB, moet alle kunstwerken van het Binnenhof veilig te stellen tijdens de jarenlange renovatie. De beroemde schilderijen van Van de Wint vallen hier ook onder. Zij blijven tijdens de verbouwing hangen. Ze zijn te groot en te kwetsbaar om te verplaatsen. De sectie Kunst laat ze eerst onderzoeken. Daarna weten ze hoe ze de schilderijen het beste kunnen inpakken om ze ter plekke te beschermen. [Video 1](#) | [Video 2](#)

Meer dan dertig sculpturen in de openbare ruimte

Verspreid door Nederland bevinden zich dertig sculpturen van Van de Wint

- [Overzicht in Noordholland](#) [16 Sculpturen in DenHelder, Hoorn, Vijfhuizen vlakbij Haarlem, Heerhugowaard, Wijk aan Zee, Assendelft, Amsterdam]
- De tong van lucifer bij Lelystad
- Memorial De wenteltrap, Tenerife
- De Hoop bij de A59 ter hoogte van Empel
- 4 Sculpturen "[Velden van nevels](#)" nabij Hoogeveen A28 en A37
- In 2002 had hij een spraakmakende tentoonstelling in het Kröller-Müller Museum van zeven monumentale sculpturen onder de titel 'CLAIR-OBSCUR'. Twee zijn nog daar, drie zijn op De Nollen herplaatst. [Video Kröller Muller](#)